



# Chloris Chilensis

Revista chilena de flora y de vegetación

Año 28. Nº 1 (2025)

---

**AMPLIACIÓN DE LA DISTRIBUCIÓN SEPTENTRIONAL DE  
*MYRTEOLA NUMMULARIA* (POIR.) O. BERG EN ARGENTINA.**

*NORTHERN RANGE EXTENSION OF MYRTEOLA NUMMULARIA (POIR.) O. BERG IN  
ARGENTINA.*

Andrea Alejandra Medina

Centro Regional Universitario San Martín de los Andes, Universidad Nacional del Comahue. andrepampa  
@yahoo.com.ar

## RESUMEN

Se comunica el registro de *Myrteola nummularia* (Poir.) O. Berg en roquedales a orillas del lago Laguna Negra, departamento Minas, en el noroeste de la provincia de Neuquén, ampliando la distribución septentrional de la especie en Argentina.

**Palabras clave:** Myrtaceae, flora vascular, Neuquén, Patagonia

## ABSTRACT

*Myrteola nummularia* (Poir.) O. Berg is reported on rocky outcrops along the shores of Laguna Negra Lake, Minas Department, in the northwest of Neuquén Province, extending the northern distribution of the species in Argentina.

**Key words:** Myrtaceae, vascular flora, Neuquén, Patagonia

Existen unas tres especies de *Myrteola* O. Berg (Myrtaceae), distribuidas en el norte y sur de Sudamérica; una de ellas, *Myrteola nummularia* es un subarbusto o un arbusto siempreverde (Figura 1), higrófilo y criófilo, de amplia distribución en las regiones andinas de Sudamérica continental e insular (Figura 2). En Argentina *M. nummularia* crece en la provincia de Tierra del Fuego y en las zonas cordilleranas del oeste de las provincias de Santa Cruz, Chubut, Río Negro y Neuquén. Hasta ahora *M. nummularia* ha sido registrada en el extremo sudoeste del departamento Los Lagos, en el Parque Nacional Nahuel Huapi (PNNH) de la Administración de Parques Nacionales (APN) y en laguna Verde, departamento Huilliches, dentro del Parque Nacional Lanín (PNL-APN). Existe también un registro para “Norquinco, Pulmarí”, departamento Aluminé, pero sin georreferencia por lo que se desconoce si el sitio se encuentra en el PNL o en tierras de jurisdicción provincial (PN).

En este trabajo se reporta un registro de la especie en la costa noreste del lago Laguna Negra (36°49'34.92" S; 71°06'50.22" O, 1555 msm), en el departamento Minas, en el noroeste de la provincia de Neuquén, que amplía el área de su distribución natural en Argentina (Figura 3). Un ejemplar de la especie fue observado y coleccionado a fines de diciembre de 2023, momento en el que se encontraba con flores y frutos; luego se envió al herbario del Centro Regional Bariloche de la Universidad Nacional del Comahue para su conservación (código de barras: BCRU003432V). Este hallazgo deja ver la afinidad de *M. nummularia* con la altura en estas latitudes ya que este lago se encuentra 80 metros más arriba que los lagos del Área Natural Protegida Epu Lauquen (ANP-Epu Lauquen), reserva provincial en la que se llevó a cabo un exhaustivo relevamiento botánico (Alfonso & Prina, 2009) y no fue hallada, como ninguna especie de Myrtaceae.

**Figura 1. *Myrteola nummularia*, ejemplar con frutos inmaduros.  
Imagen de referencia. Fotografía: Javiera Delaunoy.**



**Figura 2. Distribución de *Myrteola* O. Berg (Myrtaceae) en Sudamérica (Landrum, 1988). Los puntos en Argentina y Chile corresponden a *M. nummularia* O. Berg.**



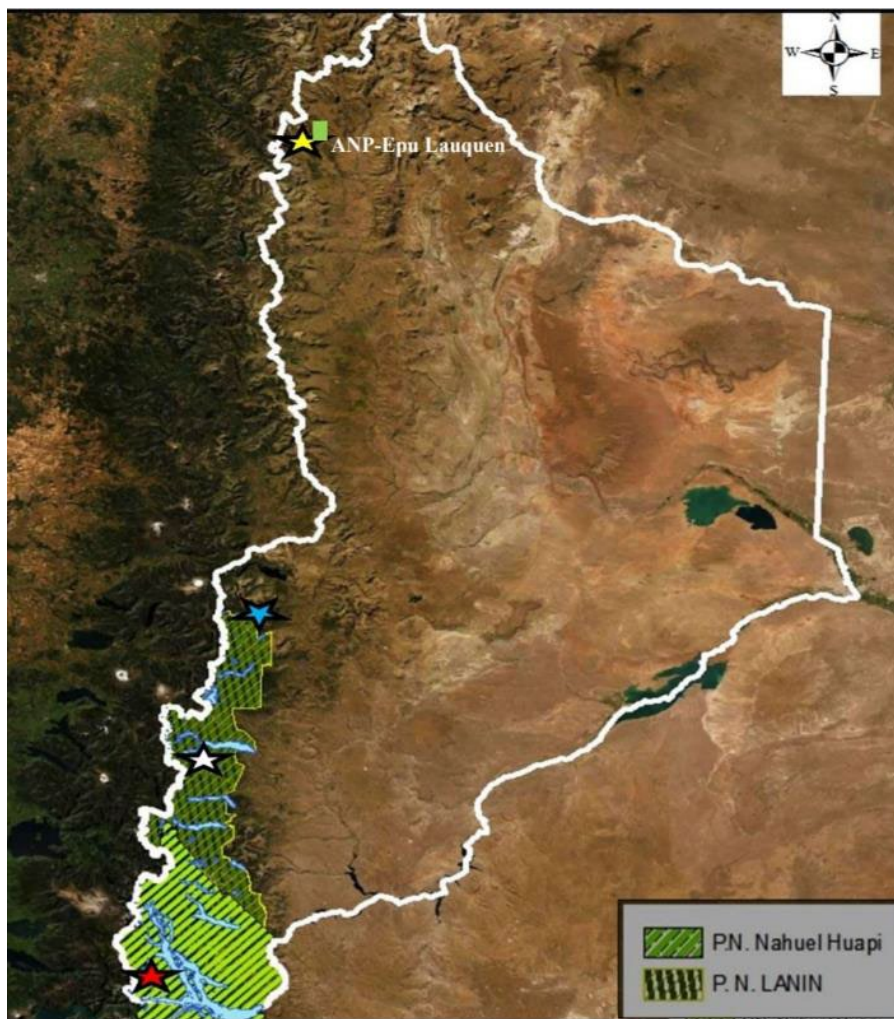
Si bien es la única especie aceptada del género en la actualidad en Chile y Argentina (Zuloaga *et al.*, 2019), anteriormente se ha planteado que sus poblaciones deben pertenecer a dos especies y una variedad (Correa, 1988), lo que da luz sobre su gran variabilidad morfológica. También es notable la variedad de ambientes en los que ha sido observada en ocho parques nacionales de la cordillera patagónica, desde bosques altos de alerce (*Fitzroya cupressoides*), coihue *Nothofagus dombeyi*, lenga (*N. pumilio*), ciprés de la cordillera (*Austrocedrus chilensis*), hasta bordes de glaciares, turberas, mallines, pedreros, márgenes de ríos, arroyos y lagos (SIB, 2025). También muestra una gran amplitud altitudinal (100-1550 m s.m.), siendo señalada como la especie patagónica de *Myrtaceae* que alcanza las mayores altitudes sobre el mar en Argentina (Correa, 1988). Es así que, hasta donde conocemos, forma parte de la flora de diferentes distritos, el Caducifolio y el Valdiviano, de la provincia fitogeográfica Subantártica, y de zonas ecotonales entre ésta última y la provincia fitogeográfica Altoandina (Cabrera, 1994).

La especie cuenta con una gran cantidad de nombres populares, seguramente en relación con la misma amplitud de distribución y alta valoración popular, entre ellos, huarapo, ñaurapo,

daudapo, zarapito, murta, té de Malvinas, chaura y arándano-mirto o *cranberry-myrtle*. Sus frutos y sus hojas son muy apreciadas para consumo.

Si bien la especie está considerada en la categoría de “preocupación menor” por la Unión Internacional para la Conservación de la Naturaleza (UICN, 2025), se recomendará al PNL su inclusión en la lista de especies de flora de valor especial del, principalmente por contar con un solo registro georreferenciado del año 1968. También se comunicará su hallazgo al APN Epu Lauquén ya que, si bien los ejemplares observados se encuentran afuera de su jurisdicción actual, el uso público del área durante las temporadas de verano es alto y muchas personas realizan excursiones al lago Laguna Negra. Existe además un plan de ampliación de la reserva en el cual este lago quedaría incluido.

**Figura 3. Ubicación de los registros de la especie en la provincia de Neuquén, Argentina: Estrella roja: lago Ortiz Basualdo y picada Los Cántaros (PNNH). Estrella blanca: laguna Verde (PNL), Estrella azul: Ñorquinco-Pulmarí (PNL o PN) y Estrella amarilla: actual hallazgo en lago Laguna Negra (PN).**



## MATERIAL DE REFERENCIA

ARGENTINA, provincia de Neuquén, departamento Minas, lago Laguna Negra, 1555 m.s.m.  
Fecha de colección: 20 diciembre 2023, Andrea A. Medina (BCRU 003432V).

## REFERENCIAS BIBLIOGRAFICAS

- ALFONSO, G. & PRINA, A. 2009. Catálogo florístico de la Reserva Lagunas de Epu Laufquen, Departamento Minas, Provincia de Neuquén Argentina. *Ernstia*. 19. 109-136.
- Cabrera, A.L. 1994. Regiones fitogeográficas argentinas. Editorial ACME S.A.C.I. Buenos Aires, Argentina. 85 p.
- CORREA, M.N. 1988. Flora patagónica. Parte V: Dicotyledones dialipétalas. Colección científica del INTA. Buenos Aires.
- GBIF (Instalación Global de Información sobre Biodiversidad). 2025. Fecha de consulta 31/07/2025. <https://www.gbif.org/>.
- LANDRUM, L.R. 1988. The Myrtle Family (Myrtaceae) in Chile. California Academy of Science. Golden Gate Park, San Francisco, California 94118.
- SIB (Sistema de Información de Biodiversidad). Administración de Parques Nacionales. [sib.gob.ar](http://sib.gob.ar). Fecha de consulta: 18 de agosto de 2025.
- UICN (Unión Internacional para la Conservación de la Naturaleza). 2025. Lista Roja de Especies Amenazadas de la UIC. <https://www.iucnredlist.org>
- ZULOAGA, F. O., M.J. BELGRANO & C.A. ZANOTTI. 2019. Actualización del Catálogo de las Plantas Vasculares del Cono Sur. *Darwiniana*, Nueva Serie, 7(2), 208–278. <https://doi.org/10.14522/darwiniana>

---

### Citar este artículo como:

Medina, A.A. 2025. Ampliación de la distribución septentrional de *Myrteola nummularia* (Poir.) O. Berg en Argentina. *Chloris Chilensis*, Año 28 N° 1: 132-136.  
URL: [www.chlorischile.cl](http://www.chlorischile.cl)

---