



Chloris Chilensis

Revista chilena de flora y de vegetación

Año 27. N° 1

**EL COMPLEJO DE VARIEDADES DE *ESCALLONIA RUBRA* (RUIZ & PAV.) PERS.
(ESCALLONIACEAE)**

**THE VARIETIES COMPLEX OF *ESCALLONIA RUBRA* (RUIZ & PAV.) PERS.
(ESCALLONIACEAE)**

Diego N. Penneckamp¹

¹Laboratorio de Biodiversidad y Ecología del Dosel, Facultad de Ciencias Forestales y Recursos Naturales, Universidad Austral de Chile, P.O. Box 567, Valdivia, Chile.

RESUMEN

Se realiza una revisión del complejo taxonómico de la especie polimorfa *Escallonia rubra* (Escalloniaceae), el que en este artículo se circunscribe y acepta que está conformado por cinco variedades: *rubra* (Ruiz & Pav.) Pers., *macrantha* (Hook. & Arn.) Reiche, *thalassica* Kausel, *glutinosa* (Phil.) Reiche y *glandulosa* (Sm.) Penneck., que se diferencian en función de su hábito de crecimiento, distribución geográfica y rasgos morfológicos que, si bien varían en proporciones, mantienen cohesión al ser comparadas entre poblaciones. Se entrega una clave taxonómica y descripciones morfológicas, siendo propuesta la revalidación a nivel de variedad de *E. glandulosa* Sm. junto con nuevas sinonimias ya existentes pero asignada a otros taxones del grupo.

Palabras clave: *Escallonia rubra*, complejo, variedades, taxonomía

ABSTRACT

The taxonomical complex of the polymorphic species *Escallonia rubra* (Escalloniaceae) is reviewed, which in this article are circumscribed and accepted to be composed by five varieties: *rubra* (Ruiz & Pav.) Pers., *macrantha* (Hook. & Arn.) Reiche, *thalassica* Kausel, *glutinosa* (Phil.)

Reiche and *glandulosa* (Sm.) Penneck., which are differentiated according to their growth habit, geographic distribution and morphological features that, although varying in proportions, maintain cohesion when are compared among populations. A taxonomic key and morphological descriptions are given, being proposed the revalidation of *E. glandulosa* Sm. at varietal level status. New synonymies, already existing but assigned to other taxa of the group, are provided.

Key words: *Escallonia rubra*, complex, varieties, taxonomy

INTRODUCCIÓN

El arbusto *Escallonia rubra* (Ruiz & Pav.) Pers. (Escalloniaceae) es una especie cuya distribución va desde el litoral sur de la Región de Coquimbo, en la zona Mediterránea de Chile Central, y llega hasta la Patagonia en la Región de Magallanes (Kausel 1953, Rodríguez *et al.* 2018), también se la encuentra también en la Argentina en los Andes desde la provincia de Chubut hasta la de Santa Cruz (Sleumer 1984, Sede & Denham 2018). Desde el punto de vista de la vegetación, el área norte de su distribución se ubica en los bosques higrófilos de los fondos de las quebradas, en la región fitoecológica del bosque esclerófilo (Gajardo, 1994, Teillier *et al.* 2005, 2018, 2022); en tanto que en su área sur es parte integrante de los bosques templado-lluviosos del sur de Sudamérica, tanto de la cordillera de la Costa como de la de los Andes.

La especie muestra una morfología plástica y extremadamente variable a lo largo de toda su distribución por lo que se trata de un complejo de variedades donde ha resultado difícil establecer los límites entre los taxones propuestos, sobre todo cuando se trabaja con material de herbario, ello debido a la serie de transiciones de morfotipos que existen en los hábitats en los que crece la especie (Kausel 1953, Sleumer 1968), factor al que se suma la hibridación con otras especies del género con las que cohabita (Sleumer 1968, Morello *et al.* 2013, Morello & Sede 2016).

Esta especie fue descrita por Hipólito Ruiz y José Pavón en 1802 en *Florae Peruvianaee, et Chilensis Prodromus* vol. 3, pág. 15, como *Stereoxylum rubrum*, cuyo material tipo proviene de colecciones hechas en el cerro Colo-Colo, Arauco, Región del Biobío, el día 27 de febrero de 1782 de acuerdo con lo que se escribe en los manuscritos y en los diarios de viaje (Barreiro 1931): "... En este día recorrimos todo el cerro de Colocolo, costa e inmediaciones de Arauco, en donde recogimos varias plantas curiosas que describí y dimos a dibuxar. Entre estas se halla la Nipa *Stereoxylon rubrum*. El cocimiento aplicado en baños mitiga los dolores nervinos, y su madera es fuerte para mangos de instrumentos..." (Barreiro 1931, pág. 174). La descripción original está acompañada con iconografía (*Tabula* CCXXXVI b).

Durante los años posteriores se describieron una serie de especies y variedades, como también combinaciones de éstas que son parte de este complejo. A continuación, se presenta una reseña histórica de la nomenclatura del grupo.

Figura 1. Primera iconografía de *Escallonia rubra*, dibujo de José Rubio, utilizada en la descripción original de H. Ruiz y J. Pavón (MA).



En 1809, J.E. Smith describe a *Escallonia glandulosa* en el volumen nº 13 de “*The Cyclopædia; or, Universal Dictionary of Arts, Sciences, and Literature*”, editada por Abraham Rees, sobre la base de una colección hecha en Chile por Archibald Menzies durante la expedición de Vancouver (1791-1795), la que visitó la zona central de Chile durante su regreso para la reparación de los barcos en

Valparaíso entre el 5 marzo y el 25 de mayo de 1795 (Vancouver 1798, Peña 1908).

Entre 1828, Eduard Poeppig en su viaje a Chile (Keller 1960, Lazo 2010) colecciona varias muestras de *Escallonia* en la zona de Valparaíso y alrededores las que sirvieron de base para describir variedades (Poeppig & Endlicher 1835) y para que De Candolle (1830) describa a *E. poeppigiana* y a *E. punctata*, con base en una muestra de M. Lagasca sin mayores datos de colección, la que posteriormente es tratada como variedad de *E. rubra* por J.D. Hooker (1881). Hooker & Arnott (1833), basados en muestras coleccionadas por Hugh Cuming en Chiloé en 1832 describen a *Escallonia macrantha* y a tres variedades de *E. rubra* con base en muestras que provenían de Chile central: *E. glabriuscula*, *E. albiflora* y *E. pubescens*, indicando que no encuentran caracteres para separar a *E. poeppigiana* de *E. rubra* (Hooker & Arnott 1832, 1833). En 1835, Poeppig & Endlicher describen tres variedades de *Escallonia rubra*: var. *uniflora*, var. *multiflora* y var. *albiflora*, al respecto, solo mencionan la localidad de las colecciones y no indican en el texto los ejemplares de herbario en las que se basaron para describirlas; además, consideran a *E. poeppigiana* como una especie diferente de *E. rubra*.

J. Rémy en 1847, en el tomo cuarto de la Flora de Chile de Claudio Gay, enumera las especies descritas hasta esa fecha de *Escallonia*, donde figuran como distintas tanto *E. rubra* como *E. poeppigiana* y, además, describe a *Escallonia duplicato-serrata* basado en muestras colectadas por Claudio Gay en el lago Ranco y en las cercanías de Osorno.

R.A. Philippi, por su parte, describe varias especies basado en muestras recolectadas en distintos lugares del centro-sur de Chile (Muñoz Pizarro 1960) las que fueron incluidas como sinónimos de variedades de *E. rubra* por Kausel (1953). Estas son: *E. littoralis* (1859), *E. concinna* (1861), *E. dumetorum* (1864), *E. glutinosa* y *E. rahmeri* (1894).

A. Engler (1870) en su monografía de *Escallonia* considera a las siguientes variedades para *E. rubra*: *uniflora* Poepp. & Endl., *multiflora* Poepp. & Endl., *albiflora* Hook. & Arn., *pubescens* Hook & Arn. y transfiere al rango de variedad de *E. rubra* a *E. poeppigiana*. Además, conserva a *E. macrantha* como una especie distinta, tratando como variedad de esta a *E. duplicato-serrata* de Rémy, finalmente, acepta las especies de R.A. Philippi, *E. littoralis*, *E. concinna* y *E. dumetorum*.

C. Spegazzini (1897) describe la variedad *obovata* para *E. rahmeri* con base en un ejemplar proveniente de Carrenleufú, en provincia de Chubut, lugar andino-patagónico ubicado en las cercanías con el límite con Chile.

Reiche (1899, 1902) en su “Estudios críticos de la flora de Chile”, vol. 3, reconoce las variedades: *uniflora* Poepp. & Endl., *poeppigiana* DC., *multiflora* Poepp. & Endl., *albiflora* Hook. & Arn., y rebaja al nivel de variedad a las especies, *E. glutinosa* Phil. y *E. macrantha* Hook. & Arn., incluyendo en esta última, como sinónimos, a las especies, *E. punctata* DC., *E. duplicato-serrata*

Rémy y *E. rahmeri* Phil.; reconociendo como especies distintas a *E. dumetorum* Phil. y a *E. littoralis* Phil. tratando a *E. concinna* Phil. como una variedad de la última.

Finalmente es en la revisión que E. Kausel (1953) efectúa para el género en Chile donde se aclara el grupo sustancialmente y se circunscribe el complejo de *E. rubra* a cuatro variedades además de la especie típica: var. *dumetorum* (Phil.) Acevedo & Kausel, var. *glutinosa* (Phil.) Reiche, var. *macrantha* (Hook. & Arn.) Reiche y var. *thalassica* Kausel. Este criterio es mantenido por Sleumer (1968) en la revisión que hace para todo el género y en Rodríguez & Kiessling (2019).

En la última revisión del género para Argentina que se debe a Sede & Denham (2018) se sinonimiza a la var. *dumetorum* con la *E. rubra* típica por considerarse que los caracteres diferenciales no son lo suficientemente significativos por lo que *E. rubra* se acepta junto con las tres variedades (Zuloaga *et al.* 2008, continuamente actualizado).

Cabe establecer la gran importancia de esta especie y de sus variedades en jardinería y horticultura, puesto que son muy utilizadas en los países templados (Brickell 2019) así como también los cultivares e híbridos artificiales derivados de estas (Sleumer 1968, Eastwood 1929, Denaeghel *et al.* 2018).

El objetivo de este trabajo es esclarecer y circunscribir a *Escallonia rubra* junto con determinar el estatus de sus variedades; además, se propone una clave para la determinación de las variedades y descripciones que ayuden a la identificación y a la delimitación de las variedades silvestres desde una perspectiva ecológica y también hortícola.

MATERIALES Y MÉTODOS

Este trabajo se llevó a cabo mediante la metodología clásica comparativa taxonómica. Se revisaron las descripciones originales de los taxones que forman el complejo de *E. rubra* junto con la bibliografía e iconografía específicas y el material tipo disponible de forma digital y se examinaron muestras físicas en el herbario del Museo Nacional de Historia Natural de Santiago de Chile (SGO). Se analizaron fotografías de ejemplares enviados por MURAY (Museo Regional de Aysén, Coyhaique, Chile), M (*Staatliche Naturwissenschaftliche Sammlungen Bayerns*, München, Alemania) y MSB (*Ludwig-Maximilians-Universität, München*, Alemania). Se depositó material herborizado en VALD (Universidad Austral de Chile, Valdivia). Imágenes de ejemplares *on line* fueron revisadas en *JSTOR Global Plants* (<https://www.plants.jstor.org>) y en los sitios web de los herbarios: B, BM, BR, E, F, FI, G, GDC, GH, H, HAL, HBG, K, L, LIL, LINN, LE, MA, P, U, US y W. La nomenclatura de los herbarios sigue al *Index Herbariorum* (Thiers 2024, continuamente actualizado). Además, se complementó con observaciones de plantas en terreno y de cultivo.

RESULTADOS

En este trabajo se considera que el complejo de *Escallonia rubra* corresponde a una especie polimorfa formada por cinco variedades distinguibles entre ellas las que, si bien presentan transiciones dentro de su variabilidad, existen variaciones morfológicas características y particulares para cada variedad lo que las circunscribe con coherencia a lo largo de su distribución geográfica.

Se propone la revalidación de *E. rubra* var. *glandulosa* que tiene como característica distintiva su hábito de crecimiento, estrictamente rastrero a postrado, sus hojas romboidales a subromboidales fuertemente aserradas o duplicado-aserradas y su distribución geográfica específica litoral-septentrional en Chile.

Finalmente se sugiere que algunas sinonimias asignadas a *Escallonia rubra* var. *rubra* corresponden en realidad a otros taxones del complejo, esto, basado en la distribución de las localidades tipo, la lectura de las descripciones originales, la observación del material tipo y la experiencia del trabajo del autor en terreno.

Escallonia rubra (Ruiz & Pav.) Pers. *sensu lato*

Arbustos de 0,5-5 m de alto. Corteza gris-rugosa de la que se desprenden tiras largas. Hábito rastrero, procumbente hasta relativamente erecto, ramas arqueadas; tallos glabros o pubescentes, cortamente hirsutos a glabrescentes, con glándulas estipitadas y subestipitadas, desde eglandulosas hasta glanduloso-resinosas. Hojas coriáceas, alternas, cortamente pecioladas, orbicular-elípticas, ovadas, aovado-oblongas, lanceoladas, oval-lanceoladas, cuneado-lanceoladas, elíptico-lanceoladas, elípticas, obovadas, subromboidales o romboidales, de 1-10 x 0,5-4,5 cm, agudas en el ápice, atenuadas en la base, aserradas o duplicado-aserradas, glabras en la haz con el nervio medio pubérulo, desde poco a densamente punteado-resinosas en el envés o completamente sin glándulas. Inflorescencias dispuestas en panículas terminales muy laxas, (1-)3-10(-30) floras, o en racimos con flores solitarias al estar poco desarrollados en ramas estresadas y senescentes, acompañadas con brácteas reducidas; pedicelos filiformes, glabros o pilosos, glandulosos o no. Flores pentámeras, cáliz con lóbulos de 1,5-4 (5) mm de longitud; pétalos rojo-intensos hasta rosados, linear-espatulados de (8-)10-18 mm de largo, con la parte superior doblada hacia afuera; receptáculo floral con forma de disco cilíndrico-cónico, ápice 5-lobulado; estambres casi de la misma longitud que los pétalos, anteras linear-oblongas, de 2,5-3 mm long.; estigma subcapitado, ovario e hipanto finamente pubescentes o glabros, con glándulas estipitadas, subestipitadas o sin ellas. Cápsula de 5-8 x 3,5-6 mm, obovada; semillas de 1 x 0,5 mm, surcadas, curvas, rojizas. Descripción basada en Muñoz Pizarro (1966) y Rodríguez & Kiessling (2019).

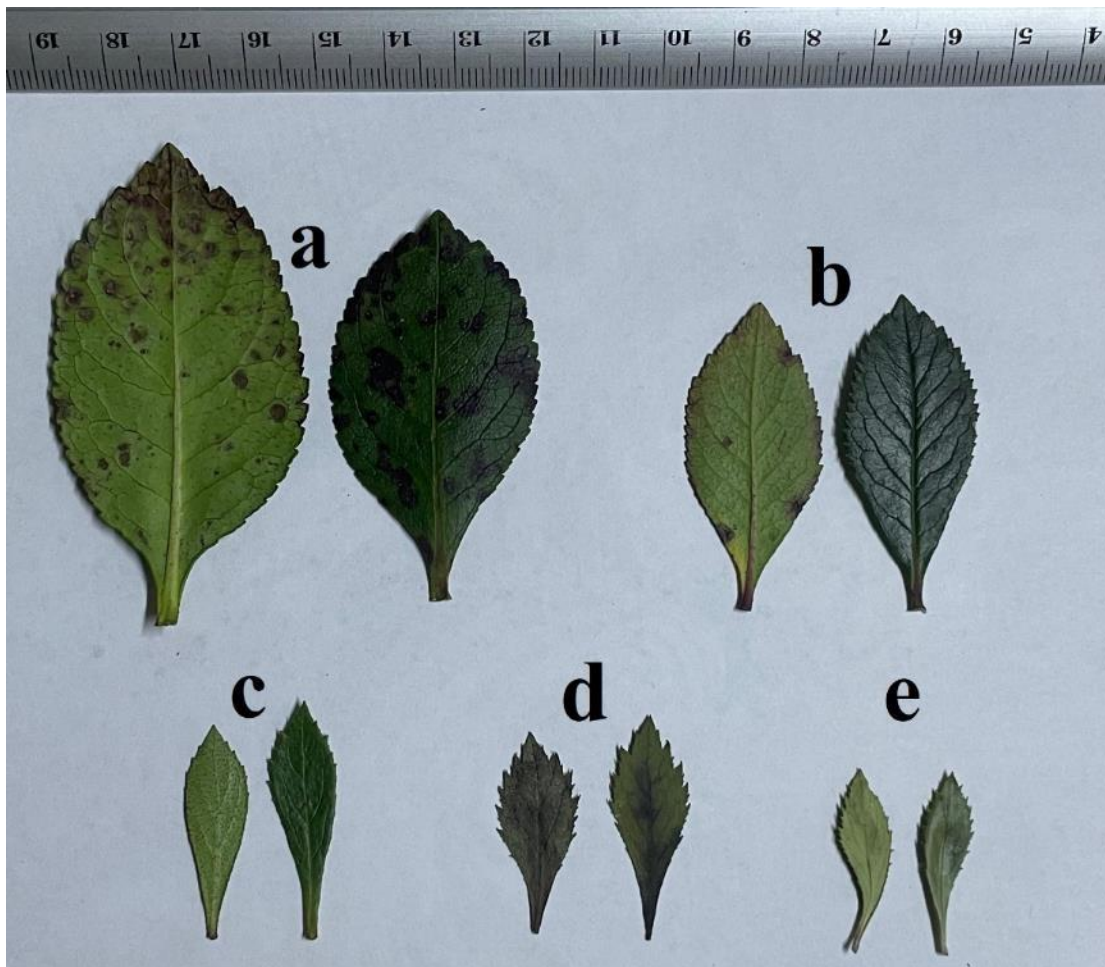
Clave para separar las variedades de *Escallonia rubra*

1	Hojas con glándulas, punteado-resinosas en el envés. Pedicelos y ovario glandulosos a casi sin o sin glándulas	2
1'	Hojas sin glándulas en el envés. Pedicelos y ovario glabro, sin glándulas. Zona costera de Chile central, regiones de Coquimbo y Valparaíso	var. <i>thalassica</i>
2	Flores rojas o rosadas, pétalos menores de 1,5 cm	3
2'	Flores rosadas, pétalos mayores de 1,5 cm long. Hojas desde orbiculado-elípticas hasta aovado-elípticas, verde claro lustrosas. Zona litoral con directa influencia del mar, desde la provincia de Arauco a la Región de Aysén	var. <i>macrantha</i>
3	Hojas, en promedio, mayores de 4 cm de largo y 0,5-1,5 cm de ancho, ovadas, aovado-oblongas a lanceoladas, aserradas. Ovario desde glabrescente y eglanduloso a piloso y glanduloso con glándulas estipitadas y subestipitadas. Arbustos que en buenas condiciones alcanzan fácilmente 2 m de alto o más, ramas arqueadas, pero el hábito erecto. Variedad de amplia distribución desde la zona central de Chile hasta Magallanes y también en la Patagonia de Argentina	var. <i>rubra</i>
3'	Hojas, en promedio, menores de 4 cm de largo y de 1,5 cm de ancho. Arbustos bajos, compactos o rastreros procumbentes que en buenas condiciones no suelen superar 1,5 m de alto	4
4	Plantas con hábito compacto a semirastrero. Hojas lanceolado-cuneadas, finamente aserradas. Ovario glabro, pero densamente glanduloso con glándulas estipitadas. Zona andina desde la provincia de Colchagua a la de Biobío	var. <i>glutinosa</i>
4'	Plantas con hábito rastrero, ramas procumbentes, hasta decumbente-colgantes. Hojas subromboidales a romboidales, elíptico-lanceoladas, fuertemente aserradas o duplicado-aserradas, dientes submucronulados. Zona costera de Chile central	var. <i>glandulosa</i>

Tabla 1. Comparación de características entre las variedades de *E. rubra*

	<i>Escallonia rubra</i> var. <i>rubra</i>	<i>Escallonia rubra</i> var. <i>macrantha</i>	<i>Escallonia rubra</i> var. <i>glutinosa</i>	<i>Escallonia rubra</i> var. <i>thalassica</i>	<i>Escallonia rubra</i> var. <i>glandulosa</i>
Hábito	Arbustivo	Arbustivo	Semirastrero	Rastrero	Rastrero
Altura m	2-3,5 (4)	2-5	0,5-1,5	0,5-2	0,5-1,5
Ramas	Pilosas o glabras, usualmente con glándulas	Pilosas, con glándulas y protuberancias	Pilosas y con glándulas	Pilosas sin glándulas	Pilosas y con glándulas
Forma de la lámina (Fig. 2)	Ovadas, aovado-oblongas a lanceoladas	Orbicular-elípticas	Cuneado-lanceoladas	Subromboidales, oval-lanceoladas, elíptico-lanceoladas	Subromboidales, oval-lanceoladas, elíptico-lanceoladas
Margen de la lámina (Fig. 2)	Aserrado a duplicado-serrado	Aserrado a almenado-aserrado	Finamente aserrado	Fuertemente aserrado y duplicado-serrado	Fuertemente aserrado y duplicado-serrado
Tamaño de las hojas, largo x ancho promedio (Fig. 2)	2-5 x 1,5-2,5 cm	5-10 x 2-4 cm	2,4-3,5 x 0,6-1,5 cm	1,5-3 x 0,5-1 cm	1-3 x 0,5-1,5 cm
Color de los pétalos	Rojos o rosados	Rosados	Rojos	Rojos	Rojos o rosados
Largo de los pétalos	(8-)10-12(-14) mm	(14-)15-18 mm	9-10 mm	12-14 mm	12-14 mm
Pedicelos	Pilosos y glandulosos a glabrescentes	Pilosos	Glandulosos	Glabros	Glandulosos
Hipanto (Ovario)	Pubescente o glabrescente con glándulas a sin glándulas	Piloso y glanduloso	Glanduloso	Glabro y sin glándulas	Glanduloso

Figura 2. Comparación de las hojas entre las variedades de *Escallonia rubra*:
a. var. *macrantha*; b. Var. *rubra*; c. Var. *glutinosa*; d. Var. *glandulosa*, e. Var. *thalassica*



1. *Escallonia rubra* (Ruiz & Pav.) Pers. var. *rubra*

Persoon, C. Syn. Pl. 1: 235. 1805

Basiónimo: *Stereoxylon rubrum* Ruiz & Pav., Fl. Peruv. Chil. 3: 15. 1802.

TIPO: Chile, Región del Biobío, “Arauco in monte Colo-Colo”, Feb 1782, H. Ruiz, J. A. Pavón & J. Dombey s.n. (Holotipo: MA811926!; Isotipos: B 10 0248006-b! BC 873140!, probable BM000600270!, F844167!, F 893645!, FI011079!, G00388752!, G 00388753!, G 00388754! fragm., G-DC?, L0035044!, L0035045!, P00709589!, P00709590!, P00709591!, P00709592!, probable P02529011!, probable P02529015!, Fotos: B 10 1234423!, F 34670!)

Sinónimos: *Escallonia punctata* DC., Prodr. [A. P. de Candolle] 4: 3. 1830. *Escallonia rubra* (Ruiz & Pav.) Pers. var. *punctata* (DC.) Hook.f. in Curtis, Bot. Mag. 107: t. 6599. 1881. TIPO: Chile, “In america merid.” sin datos, *M. Lagasca s.n.* (Holotipo: G-DC G00458688!, Isotipo: Foto F8035!).
Observación: Sede & Denham (2018: 385) indican para la muestra tipo la misma localidad de Ruiz & Pavón. En la etiqueta no se indica localidad específica ni si corresponde a un fragmento de material original de *Stereoxylon rubrum*.

Escallonia duplicato-serrata J. Rémy in Gay, Fl. Chile 3: 58. 1847. *Escallonia macrantha* var. *duplicato-serrata* (J. Rémy) Engl., Linnaea 36: 545. 1870. TIPO: Chile, Región de los Ríos, Valdivia, “Lago Ranco”, *C. Gay III* (Lectotipo: P00709593! [designado por Sleumer 1968: 68]; Lectotipo segundo-paso: P00709593! [designado por Sede & Denham 2018: 387]; Isolectotipos: BR 870 069, K00470595!, K000470597, LE00001942, P00709594!, P00709595!SGO000002329!)

Escallonia concinna Phil., Anal. Univ. Chile 18: 61. 1861. *Escallonia littoralis* Phil. var. *concinna* (Phil.) Reiche, Anales Univ. Chile 103: 805. 1899. TIPO: Chile, Región de los Lagos, Llanquihue, a orillas del río Coyhuin, *F. Fonck & R. Pearce s. n.* (22?) (Holotipo: SGO000002325!; Isotipos: L0035042!, LIL002197!)

Escallonia dumetorum Phil., Linnaea 33: 86. 1864. *Escallonia rubra* (Ruiz & Pav.) Pers. var. *dumetorum* (Phil.) Acevedo & Kausel, Darwiniana 10: 232. 1953. TIPO: Chile, Región de Los Ríos, Valdivia, La Unión, “Cuesta de Parra”, Dic 1864, *F. Phillipi 827* (Holotipo: SGO000002327!; Isotipo: LIL002198!; probable isotipo HAL0117669! (Sede & Denham 2018).
Observación: El material tipo indicado es basado en Kausel (1953: 232) y Sede & Denham (2018: 387). Sin embargo, la cita original de Philippi (1864: 86) indica “*In dumetis prov. Valdiviae inter praedium meum S. Juan et oppidum la Union inveni*” (SGO 39610, SGO 49598, B 10 1204892!, LE00001955!, LE00001956!)

Escallonia rahmeri Phil., Ann. Univ. Chile 85: 502. 1894. TIPO: Chile, Región del Biobío, “Ad castellum laja in Araucania”, 1887, *C. Rahmer s. n.* (Lectotipo: SGO000002350! [designado por Sede & Denham 2018: 387]; Isolectotipos: SGO000002351!, SGO000002352!)

Escallonia rahmeri Phil. var. *obovata* Speg., Revista Fac. Agron. Univ. Nac. La Plata 3: 605. 1897.

TIPO: Argentina, Chubut. "In dumetis montanis secus Carren-leofú", 1889, C. *Moyano s.n.*

(Holotipo: LPS-21652 en LP)

DESCRIPCIÓN: arbusto de 1-3,5(-4) m de alto, hábito relativamente erecto con ramas arqueadas. Ramas nuevas glabras o pubescentes, cortamente hirsutas a glabrescentes, cubiertas con glándulas estipitadas. Hojas glabras en la haz con el nervio medio pubérulo y punteado-resinosas con glándulas en el envés, cartáceas; lámina desde ovadas, aovado-oblongas, lanceoladas hasta elípticas u obovadas de unos 2-5(-8) x (1-)1,5-2,5(-4,5) cm, agudas, atenuadas, aserradas, o, a veces, duplicado-aserradas hacia el ápice (Figura 2) Inflorescencia en racimos o panículas terminales laxas. Lóbulos del cáliz de 1,5-2,5 mm de longitud. Flores de color rojo intenso hasta rosadas, pétalos de (8-)10-12(-14) mm de longitud. Ovario (hipanto) finamente pubescente o glabrescente, con glándulas estipitadas y subestipitadas, también ejemplares poco glandulosos hasta sin glándulas y totalmente glabro. Cápsula de 5-7 mm de largo por 5-6 mm de ancho (Figuras 3 y 4).

REFERENCIAS: Gay 1847: 51, Engler 1870: 541, Castillo & Dey 1908: 61, Reiche 1902: 20, Eastwood 1929: 387, Urban 1934: 57, Kausel 1953: 222, Muñoz Pizarro 1966: 179, Sleumer 1968: 64, Muñoz-Schick 1980: 243, Hoffmann 1978: 78, Sleumer 1984: 32, Hoffmann 1991: 170, Riedemann & Aldunate 2001: 142, Riedemann & Aldunate (2011): 172, Silva 2010: 150, Domínguez 2012: 138, Teillier *et al.* 2014: 305, Sede & Denham 2018: 385, Rodríguez & Kiessling 2019: 152. Un completo listado de referencias en literatura antigua se encuentra en Sleumer 1968: 64

ICONOGRAFÍA: Ruiz & Pavón 1802: t. CCXXXVI b, Engler 1871: T.36 fig. III, Hooker 1881 (Bot. Mag. 107): tab. 6599, Urban 1934: 58, fig1; 59 fig.2-6b, Muñoz Pizarro 1966: lám. 35, Sleumer 1984: 33, fig. 434 a-d, Hoffmann 1991: 171, fig 1, Puntieri & Chiapella 2011: 75, Sede & Denham 2018: 388, fig. 15, Rodríguez & Kiessling 2019: 158, lám. 31 a

ECOLOGÍA: variedad de amplia distribución, incluye arbustos pequeños y achaparrados. En su distribución andina crece en los taludes y paredones de roca basáltica soleados y húmedos siendo típica de ambientes de cajones de río. En la zona de los lagos norpatagónicos, crece en el margen de los bosques y ambientes de caja de río o estero donde se ubica sobre sustrato arenoso. En su distribución septentrional crece más frecuentemente en el fondo de las quebradas.

OBSERVACIONES: hacia los extremos de su área de distribución geográfica se encuentran ejemplares con flores rosadas. Este fenómeno podría estar asociado a zonas de contacto e introgresión con especies de *Escallonia*, con flores blancas, con las que forma híbridos. Hacia el sur de su área de distribución y en la Patagonia argentina lo hace con *E. alpina*, *E. leucantha* y *E. virgata*; en tanto que en el norte cohabita con *E. illinita*. Por otra parte, en este trabajo se sigue el criterio de Sede & Denham (2018) respecto a la var. *dumetorum*, cuya característica distintiva es la ausencia de glándulas en el ovario (Kausel 1953, Sleumer 1984, Rodríguez & Kiessling 2019), de tratarla como sinónimo de la var. típica, dado que existe una serie de individuos con rasgos intermedios desde con pocas glándulas a sin glándulas creciendo en las mismas poblaciones (obs. personal).

MATERIAL EXAMINADO

(Regiones y provincias referidas de norte a sur)

ARGENTINA. Provincia de Neuquén, Puerto Blest: picada Los Cántaros, I-1960, *H.A. Fabris* 2213 (M-0356594). Ruta 234, lago Hermoso, PN Lanín, 40°20'9.9"S 71°24'41.8"W, 9-I-2002, *M. Bonifacino* 369 (US03684789). Península Quetrihué, Gaviota, lago Nahuelhuapi, 800 msnm, 16-I-1951, *H. Sleumer* 1534 (US03684798). **Provincia de Chubut**, Trevelín, río Futaleufú, rápidos cerca del lago Situación, 7-II-1955, *A. Burkart* 19858 (US03684793). Futalaufquén, 13-I-1970, *A.L. Cabrera* 20472 (P02529217)

CHILE. Región de Coquimbo, prov. de Limarí, PN Fray Jorge (SGO 137388). **Región Metropolitana**, Prov. Santiago, cuesta Lo Prado, 12-IV-1972, *M. Bassano* 208 (SGO 134814). Prov. Cordillera, RN Río Clarillo, aprox, 3 km al N de entrada a la Reserva, 33°43'47"S 70°28'9"W, 963 msnm, 6-XII-2004, *M. Bonifacino* 1342 (SGO 154123). Prov. de Melipilla, Loncha, 29-IV-1971, *C. Donoso & L. Landrum s.n.* (SGO 80178). **Región de O'Higgins**, Prov. de Colchagua, La Rufina *in Richtung auf die* Baños del Flaco, 800 msnm, 21-XI-1980, *J. Grau* 2491 (MSB-192554). **Región del Maule**, Prov. Curicó, Llico, XII-1861, *L. Landbeck s.n.* (SGO 39646). Prov. Linares, Reserva Nacional Bellotos del Melado, qda Hornillos, 35°51'56.6"S 71°06'44.8"W, 915 msnm, 19-XII-1999, *M. Arroyo, A.M. Humaña & M. Mihoc* 994953 (SGO 145029). **Región del Ñuble**, Prov. de Punilla, San Carlos, hacienda Las Mercedes a orillas del río Ñuble, 7-III-1944, *E. Kausel* 1360 (SGO 69006). Prov. de Itata, Itata, I-1877, *F. Philippi* 821c (SGO 39645). **Región del Biobío**, Prov. de Concepción, río Andalién, km 20 en fisura de roca, 20-II-1953, *E. Kausel* 3599

(SGO 69007), *E. Kausel* 3598 (US03684795). Prov. de Biobío, Andes de Antuco, 1828, *E. Pöppig s.n.* (M-0356619). **Región de La Araucanía**, Prov. de Malleco, Curacautín, río Nantible (Amantible), 490 msnm, 17-II-1947, *E. Kausel* 2375 (SGO). Prov. de Cautín, Playa Blanca, lago Caburgua, 15-II-1987, *Ch. von Bohlen* 156 (SGO 164047). Río Toltén, 9-10-XII-1947, *B. Sparre* 3455 (SGO 98830). *B. Sparre* 3456 (SGO 98831). **Región de Los Ríos**, Prov. de Valdivia, lago Riñihue, II-1928, *E. Kausel* 233 (SGO 69010). Panguipulli, 150 msnm, 1924, *A. Hollermayer in Herbarium E. Werdermann* 336 (US03684822). *Prope urbam* Valdivia, XII-1850, *W. Lechler en pl. chilenas R. F. Hohenacker* 586 (P02528997, P02528998). 1850?, *ad ripas fluviorum* Valdivia, *W. Lechler s.n.* (M-0356595). Prov. de Ranco, salto del Pilmaiquén, 13-II-1948, *B. Sparre* 4471 (SGO 99514). Trafún, 7-XI-1981, *E. Höhnke s.n.* (SGO 127692). *Circa lacum* Ranco, I-1835, *C. Gay* 112 (P02529007). Complejo volcánico Carrán-Los Venados, Riñinahue, 40°22'21.84"S 72° 5'12.20"W, 364 msnm, 06-I-2021, *D. Penneckamp* 525 (VALD 3150). **Región de Los Lagos**, Prov. de Osorno, Nurdufer des Rupanco, puerto Chalupa, 19-I-1946, *E. Bernath s.n.* (SGO 105510). Isote Rupanco, III-1978, *R. Godoy s.n.* (SGO 104520). Prov. de Llanquihue, *North shore of* Lago Llanquihue, *rocky banks*, 72°43'W 41°S, 3-XII-1948, *H. A. Senn* 4633 (US03684799). Puerto Octay, Centinela, 16-17-I-1948, *B. Sparre* 4409 (SGO 99462). Puerto Klocker, 13-IV-1968, *J. Grau s.n.* (M-0356587, MSB-192566). Puerto Varas, Los Bajos, 8-I-1948, *B. Sparre* 3980 (SGO 99168). Ensenada, 1925, *F.W. Pennell* 12707 (SGO 59059). Vicente Pérez Rosales *National Park*, *western margin of* Lago Todos Los Santos, *below* Volcan Osorno, 41°10' 72°30'W, 250 msnm, 7-I-1986, *M. Gardner* 3376 (SGO 144643). Río Puelo, 3-5-II-1948, *B. Sparre* 4267 (SGO 99363). Valle de Puelo, *road from* Llanada Grande *to* Punta Maldonado, 41°43'37.1"S 71°04'12.7"W, 60 msnm, 24-III-2012, *P.R. Baxter & M.F. Gardner* 56 (E00593039). Prov. Palena, río Palena, 1887, *F. Delfin s.n.* (SGO 039640). Río Yelcho, XI-1939, *E. Bernath s.n.* (SGO 133522). **Región de Aysén**, Prov. Aysén, Camino a Puerto Cisnes, 44°40'25.80"S 72°27'34.33"W, 77 msnm, 4-III-2022, *L. Faúndez & P. Díaz* T15 (MURAY-BV 0926) *ejemplar con frutos muy largos. Prov. Coyhaique, camino a Lago Verde, 44°12'46.59"S 71°57'56.59"W, 237 msnm, 11-II-2021, *P. Saldivia* 2943 (MURAY-BV 0102). Prov. General Carrera, paso Palavichini [Pallavicini], 46°17'54.24"S 71°52'29.72"W, 503 msnm, 11-XII-2020, *P. Saldivia* 2791 (MURAY-BV0357). Prov. de Capitán Prat, lago Largo, 47°26'30.71"S 72°45'54.56"O, 359 msnm, 2-II-2023, *P. Saldivia* 4441 (MURAY-BV 1891). Valle de Chacabuco, estancia Chacabuco, río Chacabuco, sector La Isla, 47°03'07"S 72°19'56"W, 400 msnm, 15-I-2007, *G. Rojas s.n.* (SGO160992). Tortel, isla de los Muertos, 47°46'42"S 73°33'30"W, 29-VII-2011, *G. Rojas s.n.* (SGO160440). Camino a paso Mayer, 48°16'30.65"S 72°26'45.86"W, 413 msnm, 6-XII-2022, *P. Saldivia* 3897 (MURAY-BV 1968). **Región de Magallanes**, Prov. Última Esperanza, Torres del Paine, a orillas de Salto Grande, 51°05'S 73°00'W, 150 msnm, 23-II-Feb

2006, *P. Hechenleitner et al.* 347 (E00236139). Salto grande del Paine, I-1971, *L. Landrum s.n.* (SGO 80170). A orillas del lago Pehoe, 51°06''S 73°00''W, 70 msnm, 23-II-2006, *P. Hechenleitner et al.* 348 (E00236140). lago Pehoe, 8-II-1945, *E. Bernath 1116* (SGO 69005). Sin localidad, Chile *regione alpina*, 1876, *Dessauer s.n.* (M-0356600). MATERIAL CULTIVADO. CHILE. Región del Maule, prov. de Curicó, Curicó, procedente de ejemplar silvestre, 20 Dic 1964, *P. Aravena s.n.* (SGO 111914)

Figura 3. Iconografía de *Escallonia rubra* var. *rubra* [Hooker 1881 (Bot. Mag. 107): tab. 6599]



Figura 4. *Escallonia rubra* var. *rubra*, ejemplar creciendo en el salto del Nilahue, Lago Ranco.

Fotografía del autor.



2. *Escallonia rubra* (Ruiz & Pav.) Pers. var. *macrantha* (Hook. & Arn.) Reiche
Reiche, Anales Univ. Chile 103: 804. 1899

Basionimo: *Escallonia macrantha* Hook. & Arn., Bot. Misc. 3: 341. 1833. TIPO: Chile, Región de los Lagos, Chiloé, 1832, *H. Cuming* 26 (Holotipo: K000470591! [designado por Sleumer 1968: 71]; Isotipos: K000470593!, BM000600276, BR0000008700421!, E00070498!, E00070500!, FI011077!, GH00042711!, GH00042710!)

Escallonia littoralis Phil., Linnaea 30: 189. 1859. TIPO: Chile, Región de Los Ríos, Valdivia: Corral, 1858, *H. Krause s. n. (14?)* (Lectotipo: SGO000002338! [designado por Sleumer 1968: 67]; Isolectotipos: SGO000002339!, W1889-0126773! HAL0117671!, HBG515603!) Sin. nov.

DESCRIPCIÓN: arbusto que alcanza 3-5 m de alto. Ramas nuevas con frecuencia más gruesas que en la var. típica, con protuberancias, glándulas y pubescencia fina. Hojas coriáceas, lustrosas, de 5-10 x 2-4 cm, orbiculado-elípticas, aovado-elípticas, hasta elípticas a elíptico-lanceoladas con la base anchamente atenuada y el ápice brevemente agudo, envés punteado glanduloso y margen aserrado o almenado-aserrado (Figura 2). Inflorescencia en racimos o panículas terminales laxas, con los

pedicelos pilosos. Flores de color rosado intenso, pétalos linear-espátulados de (14-)15-18 x 4 mm de ancho. Ovario (hipanto) finamente pubescentes y con glándulas. Cápsula de 6-7 x 5-6 mm de diámetro (Figuras 5 y 6).

REFERENCIAS: J. Rémy en Gay 1847: 57, Engler 1870: 544, Castillo & Dey 1908: 62; Reiche 1902: 22, 23 (bajo *E. littoralis*), Eastwood 1929: 387, Kausel 1953: 230, Sleumer 1968: 69, A. Hoffmann 1991: 168, Rodríguez & Kiessling 2019: 152

ICONOGRAFÍAS: Hooker 1849 (Bot. Mag. 75): tab. 4473, Castillo & Dey 1908: 62 fig. 33, A. Hoffmann 1991: 169 fig. 3., Gardner *et al.* 2015: 121.

ECOLOGÍA: crece en las zonas costeras en sectores con directa influencia del mar, sobre suelo de esquistos metamórficos y rocas sedimentarias. Se encuentra desde la provincia de Arauco en la Región del Biobío hasta la de Aysén, especialmente abundante en la zona litoral costera de las regiones de los Ríos y de los Lagos. Endémica de Chile. Forma parte de una comunidad de matorral de arbustos descrita como *Escallonio-Griselinietum jodinifoliae*, donde junto con *Griselinia jodinifolia* (Griseb.) Taub., es una de las especies dominantes, donde además crecen, *Gaultheria mucronata* (L.f.) Hook. & Arn., *Ugni molinae* Turcz., *Libertia chilensis* (Molina) Gunckel, *Eryngium paniculatum* Cav. & Dombey ex F. Delaroché, *Gunnera tinctoria* (Molina) Mirb. y *Fascicularia bicolor* (Ruiz & Pav.) Mez, entre otras (Ramírez & San Martín 2005).

OBSERVACIONES: es la variedad que tiene las flores más grandes y las hojas de mayor tamaño del complejo. Se distingue de la var. *rubra* por los pétalos de color rosado intenso, sus hojas más anchas y redondeadas, lustrosas, de color verde claro, por la pilosidad glandular y por las protuberancias en las ramas nuevas. Es una planta muy cultivada fuera de Chile y muy apreciada en jardinería por su rusticidad y belleza de las flores (Teillier 2008, Gardner *et al.* 2015); muchos híbridos y cultivares ornamentales derivan de este taxón (Sleumer 1968).

NOTA: Si bien *Escallonia littoralis* Philippi (1859) fue puesta bajo *E. rubra* var. *rubra* por Kausel (1953: 223), criterio seguido en adelante por autores como Sleumer (1968), Sede & Denham (2018) y Rodríguez & Kiessling (2019); dado que, en Corral la localidad-tipo no crece más que *Escallonia rubra* var. *macrantha* (obs. personal) del complejo de *E. rubra*; es posible que la *E. littoralis* deba trasladarse a ese taxón.

MATERIAL EXAMINADO

CHILE. Región del Biobío, prov. de Arauco, Cañete, XI-1929, *Claude-Joseph* 5371 (US03684815). **Región de La Araucanía**, prov. Cautín, Budi, I-1923, *Claude-Joseph* 2010 (US03684871). Queule, ladera húmeda a orillas del mar, 14-II-1942, *E. Kausel* 1038 (SGO 59797, US03684807). **Región de Los Ríos**, prov. de Valdivia, Corral, 1858, *Krause* s.n. (SGO 49681). 1859. *R.A. Philippi* en *R. F. Hohenacker* 638 (P02528984, P02528981), II-1925. *Claude-Joseph* 3273 (US3684819). 12 Feb 1930, *H. Gunckel* 26 (F633738). Corral: *in gebüsch*, 17-XI-1904, *O. Buchtien* s.n. (P02529016). Valdivia: *gebüsche am Meere* [arbustos a la orilla del mar, ¿Niebla?], 16-I-1904, *O. Buchtien* s.n. (E00070501, E00070502, L1870223). *In gëbuschen bis Niebla*, 18- XI-1905, *O. Buchtien* s.n. (US03684828). Niebla, a orillas del río, entre rocas de la falda del cerro, 9-II-1964, *E. Kausel* 4705 (L1870225). Curiñanco, 9-III-1948, *B. Sparre* 4685 (SGO 99664). Punta Curiñanco Reserve, *trail to lookout on peninsula*, 39°43'02"S 73°24'30"W, 80 msnm, 27-IX-2008, *D. J. Layton* 106 (US03684788). Prov. del Ranco, *ex littore maris* Hueicolla, XI-1864, *F. Philippi* 820b (SGO 39638). Hueicolla, 40°09'S 73°40'W, 5 msnm, 10-II-1988, *M. Gardner & S. Knees* 4144 (SGO 144644, E00070496). *Pelada coast* [Hueicolla], 1985, *B.J. Wallace* 132/85 (SGO 127984). **Región de Los Lagos**, prov. Osorno, en la barra del río Bueno, 21-II-1948, *B. Sparre* 4518 (SGO 99544). Pucatrihue, en quebrada, 1-III-1995, *M. Muñoz* 3721 (SGO 142012). Pucatrihue, 11-XII-1948, *B. Sparre* 3941 (SGO 99141). Prov. de Llanquihue, unta Chanhué, sobre rocas, 26-XI-1944, *E. Kausel* 1511 (SGO 69004). Coihuin *prope* Puerto Montt, I-1866, *F. Philippi* 820a (SGO 39639). Calbuco, 26-I-1948, *B. Sparre* 4414 (SGO 99466). Prov. de Palena, *Forest bordering Carretera Austral, road to Gonzalo*, 42°49'12"S 72° 43'39"W, 8 msnm, 22-II-1996, *P. Brownless, M. Gardner, H. Maxwell & R. Rozzi* 260 (E00009923). Prov. de Chiloé, Caulín, orilla de playa, 41°47'58,8"S 73°35'38,7"W, 5 msnm, 20-II-2007, *M. Muñoz* 4872 (SGO 154485). Chiloé, 1871, *E. Reed* s.n. (GH00247114). Chiloé, San Carlos (Ancud), 9-XII-1835, *C. Gay* 16 [1440] (P02528982). *Near* Ancud, 23-I-1932, *H.G. Macmillan & C.O. Erlanson* 81 (US03684810). Ancud, 10-IV-1938, *Ch. Andreas* 730 (U1334878, L1870215, L1870164), 13-II-1944, *E. Bernath* 549 (SGO 105507, SGO 104915), 25-II-1948, *B. Sparre* 4101 (SGO 99261), *F.W. Pennell* 12510 (SGO 59056, US03684818). Ancud, Lechagua, 12-IV-1938, *G. Looser* 5446 (L1870258). *Dalcahue, gebüsch nahe am Meere*, 15-II-1932, *C. Junge* s.n. (M-0356606). *Chepu, bank of river*, 18-X-1958, *E.J. Godley* 276 (SGO 76032). Curaco de Vélez, II-1981, *N. Vera* s.n. (SGO 137179). *Chiloe National Park, 30 km north of Cucao at the mouth of río Anay*, 42°28'S 74°15'W, 3 msnm, 27-I-1986, *M. Gardner* 3597 (E00016390). Islas Desertores, Talcán, 25-29-I-1982, *C. Villagrán* 3557 (SGO 128388). **Región de Aysén**, prov. de Aysén, islas Huichas, 6-XII-1944, *A. Grosse* 115 (SGO 69003).

Figura 5. Iconografía de *Escallonia rubra* var. *macrantha* [Hooker 1849 (Bot. Mag. 75): tab. 4473]



Figura 6. *Escallonia rubra* var. *macrantha* en floración.

Ejemplar proveniente de San Juan de la Costa, Maicolpué. Fotografía del autor.



3. *Escallonia rubra* (Ruiz & Pav.) Pers. var. *glutinosa* (Phil.) Reiche

Reiche, Anales Univ. Chile 103: 804. 1899.

Basiónimo: *Escallonia glutinosa* Phil. Anales Univ. Chile 85: 499. 1894. TIPO: Chile, Región del Ñuble, “In valle superiore fluminis Renegado in provincia Ñuble januario florentem legimus”, Ene 1877, *F. Philippi 1778* (Holotipo: SGO000002334! [designado por Sleumer 1968: 71]; Isotipo: SGO000002335!)

DESCRIPCIÓN: arbusto achaparrado, de unos 0,5-1,5 m de alto, con tendencia a procumbente. Ramas nuevas con pilosidad fina y glándulas estipitadas o subestipitadas. Hojas coriáceas, glabras, de (1,2-)2,4 - 3,5(-4) x 0,6-1,5 cm, más pequeñas que en la variedad típica, lanceolado-cuneadas, elíptico-lanceoladas, cuneadas, agudas, finamente aserradas y densamente punteado-glandulosas en el envés (Figura 2). Inflorescencias terminales, en racimos o panículas, paucifloras, laxas; pedicelos glabros, glabriúsculos o escasamente pubérulos, con abundantes glándulas estipuladas. Flores con

pétalos rojos de 9-10 mm; parte libre de los sépalos de hasta 3-4(-5) mm de long., ovario (hipanto) con glándulas estipitadas, densamente glanduloso (Figuras 7 y 8).

REFERENCIAS: Philippi 1894: 499, Reiche 1902: 22, Kausel 1953: 233, Sleumer 1968: 71, Rodríguez & Kiessling 2019: 152.

ECOLOGÍA: variedad que crece en la cordillera andina, en las laderas rocosas húmedas y en las orillas de los cursos de agua preferentemente en cajones de ríos. Hasta ahora endémica de Chile, probablemente se encuentre en zonas limítrofes de Argentina.

OBSERVACIONES: esta variedad se diferencia por sus hojas uniformemente más pequeñas, lanceolado-cuneadas; además, su hábito es más compacto, con entrenudos más cortos y ramitas más frondosas; se indica, también, que los lóbulos del cáliz son más largos (Kausel 1953, Rodríguez & Kiessling 2019) y más anchos (Philippi 1894), aunque este parece ser un carácter más variable (obs. pers.). Es un ecotipo de montaña, que crece en los Andes de Chile centro-sur, en cuyo hábitat desarrolla las características distintivas debido a que crece en condiciones más estresantes, los caracteres principales en este respecto son, los entrenudos muy cortos, las ramitas con las hojas más agrupadas y el incremento del tamaño y del número de glándulas resiníferas. En cultivo mantiene las hojas fuertemente cuneado-lanceoladas, no superando los 4 cm long., además de un hábito semirastrero.

MATERIAL EXAMINADO

CHILE. Región de O'Higgins, prov. de Colchagua, Talcahué, *F. Philippi 828c* (SGO 39576). **Región del Maule**, prov. de Curicó, *Tal des río Teno*, 2 km *westlich* Los Queñes, 510 msnm, 3-XII-1994, *C. Ehrhart & J. Grau 94/582* (MSB-198210). Prov. de Linares, termas de Longaví, 1938, *A. Castellanos* (SGO 116633). **Región del Ñuble**, prov. de Diguillín, cordillera de Chillán, 1855, *Ph. Germain sn* (SGO 49673, F 876498, F 639751). Cordillera de Chillán, I-1877, *R.A. Philippi?* (SGO 49594, n°2), Chillán *prope*, *F. Philippi* (SGO 39577). Chillán, 1861/62, *Volckmann* (SGO 49621). Baños de Chillán, *¿Söhrens s.n.?* (SGO 68437). Montes de Chillán, 1863, *Solis s.n.* (SGO 39575). Nevados de Chillán, *Vevado Tal, Einfahrt "Shangri La" Felswand Ostseite des Tales*, 1350-1400 msnm, 22-III-1982, *E. Bayer 775* (M-0356589). Valle del río Renegado, posada del valle, I-1877, *Philippi sn* (SGO 49693). Termas de Chillán, Lechería, 1500 msnm, 16-I-1940, *A. Pfister 3608* (H1086173, imagen C.438385). **Región del Biobío**, prov. de Biobío, *in der* Sierra de Polcura, 1200 msnm, 1-II-1972, *O. Zöllner 5556* (L1870166)

Figura 7. *Escallonia rubra* var. *glutinosa*. Izquierda: rama con flores, derecha: ramita y hojas. Ejemplar proveniente de Niblinto. Fotografía del autor



Figura 8. Izquierda: ejemplar de herbario de *Escallonia rubra* var. *glutinosa* (M-0356589), fuente: Botanische Staatssammlung München. Derecha: detalle de las hojas, fotografía del autor



4. *Escallonia rubra* (Ruiz & Pav.) Pers. var. *thalassica* Kausel

Kausel, Darwiniana 10: 234, lám. VIII. 1953. TIPO: Chile, Región de Valparaíso, prov. de San Antonio, “Quebrada de Malvilla (estero de Llolleo) a unos 5 km al oriente de Llolleo”, 26 Mar 1948, *E. Kausel 2512* (Holotipo: H1265949!, Isotipo: H1265950!)

DESCRIPCIÓN: arbusto de (0,5-)1-2 m de alto, achaparrado y rastrero, procumbente. Ramas pubescentes, finamente hirsutas. Hojas glabras, lustrosas, sin glándulas, con el nervio medio finamente pubescente en la haz; lámina de unos 1,5-3(-5,5) x 0,5-1(-2,5) cm, oval-lanceoladas, elíptico-lanceoladas, subromboidales a romboidales, estrechamente atenuadas, agudas, aserradas o duplicado-aserradas, dientes submucronulados (Figura 2). Inflorescencias terminales, en racimos o panículas laxas, pedicelos glabros, filiformes; flores rojas, pétalos de 12-14 mm long.; la parte libre de los sépalos glabra; Ovario (hipanto), glabro, sin glándulas. Cápsula de unos 5-6 x 3-5 mm (Figuras 9 y 10).

REFERENCIAS: Kausel 1953: 234, Sleumer 1968: 72, Rodríguez & Kiessling 2019: 153

ECOLOGÍA: esta variedad es parte de la vegetación higrófila del fondo de las quebradas (Kausel 1953), en el contexto de la vegetación esclerófila de la zona costera del centro-norte de Chile. Endémica de Chile.

OBSERVACIONES: muy ornamental. Se distingue fácilmente por la ausencia de las glándulas en todas sus partes, en especial en el envés de las hojas, además de su hábito rastrero y colgante.

MATERIAL EXAMINADO

CHILE. Región de Coquimbo, prov. Choapa, fundo Palo Colorado, quebrada del Buitre, 14-X-1948, *E. Kausel 2644* (Paratipo, SGO 69000). **Región de Valparaíso**, prov. de Valparaíso, Valparaíso, 1908, *W. Balfour Gourlay s.n.* (E00070490). Quebrada de las Palmas de Alvarado, 8-XII-1950, *A. Garaventa 4127* (F1536577). Prov. de San Antonio, Las Docas, 26 Dic 1949, *O. Boelcke 3837* (SGO 68999, L1870263). Playa Mirasol, ca. 36 km N of San Antonio (ca. 33°20'S 71°40'W), 1-III-1982, *L. Landrum 4342* (L4160127). MATERIAL CULTIVADO. **Región de Valparaíso**, prov. Marga Marga, Limache, jardín del Sr. A. Garaventa. Origen: Quebrada Las Palmas de Alvarado. 14-II-1954, *E. Kausel s.n.* (US03684794). SIN DATOS. Chile, 1853, *s.n.* (P02529205)

**Figura 9. *Escallonia rubra* var. *thalassica* en flor, estero El Membrillo, Algarrobo.
Fotografía del autor**



**Figura 10. *Escallonia rubra* var. *thalassica*, detalle de las hojas sin glándulas, izquierda: haz, derecha:
envés. Fotografía de Patricio Novoa (Jardín Botánico Nacional)**



5. *Escallonia rubra* (Ruiz & Pav.) Pers. var. *glandulosa* (Sm.) Penneck. comb. et stat. nov

Basiónimo: *Escallonia glandulosa* Smith in Rees, Cycl. [A. Rees] (London ed.) 13: 481. 1809. “Gathered in Chili by Mr. A. Menzies”. TIPO: Chile, Región de Valparaíso, Valparaíso, Mar-May 1795, *A. Menzies s.n.* (Herb. Smith 408.3) (Holotipo: LINN-HS408-3!; probable Isotipo: BM000600272!)

Sinónimos: *Escallonia poeppigiana* DC., Prodr. 4: 3. 1830. *Escallonia rubra* (Ruiz & Pav.) Pers. var. *poeppigiana* (DC.) Engler, Linnaea 36: 543. 1870. *Escallonia rubra* var. *poeppigiana* (DC.) Reiche, Anales Univ. Chile 103: 803. 1899. TIPO: Chile, Región de Valparaíso, “In convalli las Zorras prope Valparaíso”, 1828, *E. F. Poeppig 1-81 Diar. 36* (Holotipo: G-DC G00458689! [designado por Sleumer 1968: 68]; Isotipos: W0131192!, F 8034 foto ex G; Sintipos: [“In rup. convall. angust. ad Valparaiso”] LE00001951!, P02528992!, BM000600274!, W0073346! muestra derecha, W0047356!) Sin. nov. Observación: El material tipo para este taxón corresponde a una serie de plantas distintas y de dos lugares diferentes: cercanías de Valparaíso y sector Las Zorras, también en los alrededores de Valparaíso (Patricio Novoa, com. personal), pero con idéntica numeración de colecta (*E. Poeppig 81*). Entre de estas carpetas hay ejemplares típicos como algunos híbridos con *Escallonia illinita* (B 10 0248006-a! W0073346! muestra izquierda)

Escallonia rubra var. *glabriuscula* Hook. & Arn., Bot. Misc. 3: 341. 1833. TIPO: Chile, Región de Valparaíso, Near La Guardia, Andes, *J. Gillies s. n.* (Lectotipo: E00070492! [designado por Sleumer 1968: 66] Isolectotipo: K000470598!; Sintipos: Chile, Región de Valparaíso, Valparaíso, Mar-May 1795, *A. Menzies s.n.* (BM000600272!), *Cruckshanks s.n.*, *Mathews s.n.*, *Bridges 173* (no encontrados) *H. Cuming 80* (BM000600271, E00070483!, E00070488!, K000470600!, K000470599), *H. Cuming 79* (E00070489!, material híbrido*) Sin. nov.

Escallonia rubra var. *uniflora* Poepp. & Endl., Nov. Gen. Sp. Pl. 1: 9. 1835. TIPO: Chile, Región de Valparaíso, “In rupium fissuris prope Valparaiso” (tipo no indicado) Sin. nov.

Escallonia rubra var. *multiflora* Poepp. & Endl., Nov. Gen. Sp. Pl. 1: 9. 1835. TIPO: Chile, Región de Valparaíso, “In rupium fissuris prope Valparaiso” (tipo no indicado) Sin. nov.

DESCRIPCIÓN: arbusto de 0,5-1,5 m de alto, con hábito rastrero y procumbente, con las ramitas nuevas pubérulas, pilosidad blanca junto con abundantes glándulas estipitadas especialmente hacia el ápice de los brotes nuevos, usualmente resinosos al tacto. Hojas glabras en la haz con el nervio medio finamente pubescente, profusamente punteado-glandulosas en el envés, subromboidales a romboidales, oval-lanceoladas, elíptico-lanceoladas con la base estrechamente atenuada y el ápice agudo, de ca. 1-3 x 0,5-1,5 cm, margen duplicado-serrado o fuertemente aserrado, frecuentemente con los últimos dos dientes anteriores al ápice prominentes, dientes submucronulados (Figura 2). Pedicelos filiformes, alargados, cubiertos densamente con glándulas estipitadas. Flores rojas o rosado intenso, dispuestas en racimos o panículas terminales laxas. Pétalos de 12-14 mm de largo; lacinias del cáliz de unos 2 mm de largo. Ovario (hipanto) glanduloso, con abundantes glándulas estipitadas. Cápsula de ca. 5-6 x 3-4 mm (Figuras 11 y 12).

REFERENCIAS: De Candolle 1830: 3, Poeppig & Endlicher 1835: 9, Rémy en Gay 1847: 51, Engler 1870: 543, Reiche 1902: 21 (como *E. peoppigiana* o *E. rubra* var. *peoppigiana*)

ICONOGRAFÍAS: Poeppig & Endlicher 1835: t. 15.

ECOLOGÍA: arbusto de fondo de quebradas asociado a fisuras de rocas en fondos de quebradas, parte de la vegetación higrófila del bosque esclerófilo. Hábito rastrero, procumbente y colgante. Variedad endémica de Chile.

OBSERVACIONES: esta variedad es muy similar a la var. *thalassica*, pero sus hojas y tallos son glanduloso-resinosos. Tiene un hábito rastrero, con las ramas desde arqueado-postradas hasta decumbentes. Las hojas son más pequeñas, gruesamente aserradas y subromboidales. En cultivo es muy notoria su diferencia con las demás variedades (obs. pers.). Esta variedad se propone para reunir a las poblaciones del área norte de la especie que Kausel (1953) sugiere que son afines a la var. *thalassica*. Es una variedad muy ornamental, rústica, adaptada al clima mediterráneo, que ha sido cultivada y usada en jardinería en el último tiempo, sobre todo en ciudades de la zona central de Chile.

MATERIAL EXAMINADO

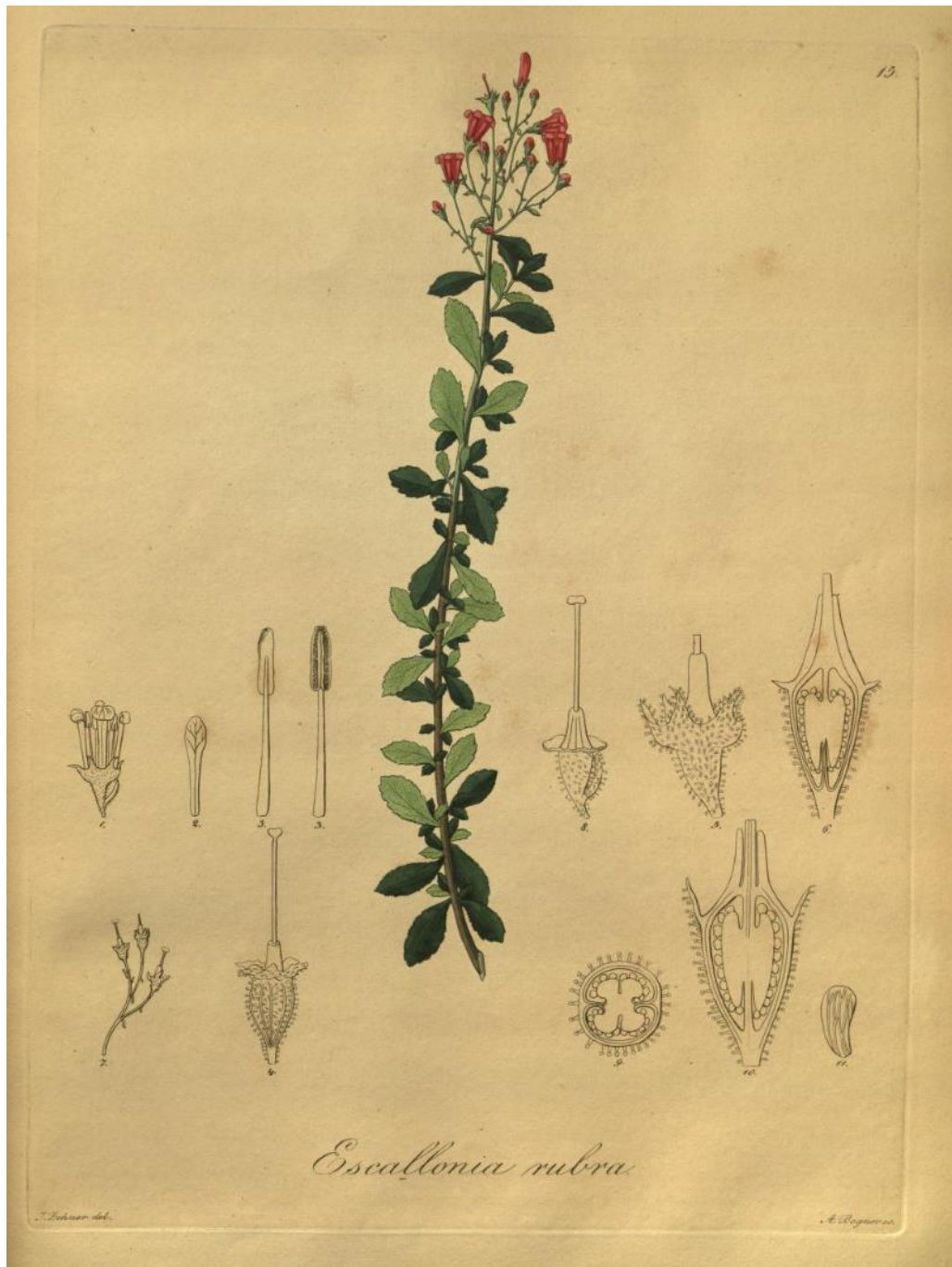
CHILE. Región de Valparaíso, prov. Valparaíso, Viña del Mar, 1882, *A. Borchers s.n.* (F639497). Valparaíso, *In sylvaticis ... in collibus* Valparaíso, 1829, *C. Bertero 980* [muestra izquierda] (P02529021). Valparaíso: *in gebüsch*, 8-X-1895, *O. Buchtien s.n.* (L1870301). Valparaíso, II-1922, *Claude-Joseph 1586* (US03684825). X-1925, *Claude-Joseph 3535* (US03684816). 1831-33, *Gaudichaud 206* (P02529013, P02529014). IV-VII 1856, *W.H. Harvey s.n.* (P02528994, GH00042719 muestra izquierda). Near Valparaíso, VI-1885, *H.H. Rusby 1024* (F164657). *Auf dem Weg von Laguna Verde nach Valparaíso*, 50 msnm, XII-1967, *O. Zöllner 3110* (L1870300). Camino hacia la playa Las Docas desde Laguna Verde, bajo puente de madera, 33°07'45"S 71°41'44"W, 107 msnm, 3-XII-2002, *A. Moreira 819* (SGO 149639). Las Docas, 7-III-1952, *O. Boelcke 6532* (F1476642), *O. Boelcke 6527* (F1476641). Prov. San Antonio, Algarrobo, quebrada Mirasol, 4-III-1952, *E. Kausel 3262* (SGO 69001, US03684797), *E. Kausel 3261* (SGO 69002, F1536146). Mirasol, en el fondo de la quebrada, 19-X-1952, *E. Kausel 3435* (SGO 69100).

MATERIAL CULTIVADO. **ALEMANIA**, Berlín, *Cult. in horto regio Berolinensi*, X-1838, *W. de Schoenefeld s.n.* (P02529024). *Hortus bot. Monacensis* (München): 21-X-1859 (M-0356615). 1849, *Kummer s.n.* (M-0356616, M-0356617). Sin datos, *Hort. Lipsiensis*, 1849?, (M-0356610, M-0356608). **FRANCIA**, *Hort. Bot. Parisiensis*, 1842, *colector no indicado* (P04358533).

Figura 11. *Escallonia rubra* var. *glandulosa*, detalle de las hojas. Izquierda: haz, fotografía de Steffen Hahn (Jardín Botánico Universidad de Talca). Derecha: envés, fotografía del autor.



**Figura 12. Iconografía correspondiente a *Escallonia rubra* var. *glandulosa*
[Poeppig & Endlicher 1835: t. 15]**



NOMINA EXCLUSA

Escallonia rubra var. *albiflora* Poepp. & Endl., Nov. Gen. Sp. Pl. 1: 9. 1835, non Hook. & Arn., Bot. Misc. 3: 341. 1833. TIPO: Chile (tipo no indicado)

Este nombre es tratado como sinónimo de *E. rubra* por Sede & Denham (2018). Dado que no se cita un tipo, el material en el cual se basó este nombre podría corresponder a *E. illinita* o al híbrido entre *E. illinita* x *rubra*.

Escallonia commutata Regel, Gartenflora (1857) 159. nom. nud.

No se cita tipo o material de herbario en la descripción.

AGRADECIMIENTOS

Javian Gallardo por su gran ayuda en terreno, Patricio Novoa y Jorge Macaya por sus valiosos comentarios y ayuda con referencias históricas. Sebastián Teillier por la revisión del escrito. Carlos LeQuesne por comentarios y envío de material. Federico Cápula (Instituto Darwinion, Buenos Aires), Carlos M. Baeza (CONC) y Rodrigo Vargas por el envío de bibliografía. Carla Novoa (M, MSB), Patricio Saldivia, Museo Regional de Aysén (MURAY), Ranee Prakash (BM) por el envío de imágenes, Gloria Rojas (SGO) y Giselle Astorga (VALD). Gonzalo Awad, Steffen Hahn, Alberto Zúñiga, Anton Ilicij, Horacio Lobos y Alfredo Vera por compartir datos sobre la experiencia en terreno y cultivo. Además, a Benito Rosende, Rodrigo Chaura y Alejandro Villarroel por comentarios sobre esta especie.

REFERENCIAS BIBLIOGRÁFICAS

BARREIRO, A.J. 1931. Relación del viaje hecho a los reynos del Perú y Chile por los botánicos y dibuxantes enviados para aquella expedición, extractado de los diarios por el orden que llevó en estos su autor / Don Hipólito Ruiz. Publicado por primera vez por la Comisión de Estudios retrospectivos de Historia Natural de la Real Academia de Ciencias Exactas, Físicas y Naturales de Madrid y revisada y anotada por el vocal de la misma R.P. A.J. Barreiro, O.S.A. Madrid, 558 pp.

BRICKELL, C. (Ed.). 2019. Royal Horticultural Society Encyclopedia of Plants & Flowers. Sixth revised and updated edition, Dorling Kindersley Limited, UK. 744 pp.

CASTILLO, L. & J. DEY. 1908. Jeografía Vegetal del Río Valdivia i sus inmediateciones. 2da Edición corregida i aumentada. Imprenta Cervantes, Santiago de Chile. 116 pp

- DE CANDOLLE, A.P. 1830. Prodrromus systematis naturalis regni vegetabilis, sive enumeratio contracta ordinum, generum, specierumque plantarum hucusque cognitarum, juxta methodi naturalis normas digesta, vol. 4. Parisiis: sumptibus Sociorum Treuttel et Würtz
- DENAEGHEL, H.E.R., VAN LAERE, K., LEUS L., LOOTENS, P., VAN HUYLENBROECK, J. & M.-C. VAN LABEKE. 2018. The Variable Effect of Polyploidization on the Phenotype in *Escallonia*. *Frontiers in Plant Sciences* 9:354 (1-17). doi: 10.3389/fpls.2018.00354
- DOMÍNGUEZ, E. 2012. Flora Nativa Torres del Paine. Ocho Libros Editores, 1ª edición. Santiago, Chile. 344 pp
- EASTWOOD, A. 1929. The Escallonias in Golden Gate Park, San Francisco, California: With descriptions of new species. *Proceedings of the California Academy of Sciences* 18(13): 385-391
- ENGLER, H.G.A. 1870. Monographische Übersicht der Gattungen *Escallonia* Mutis, *Belangera* Camb. und *Weinmannia* L. nebst Beiträgen zur geographischen Verbreitung der Escallonieen und Cunoniaceen. *Linnaea* 36: 513-650
- ENGLER, H.G.A. 1871. Escallonieae. En: C.F.P. Martinus & A.G. Eichler (Eds.) *Flora brasiliensis*. Lipsiae, Frid. Fleischer, vol. 14(2): 130-148
- GAY, C. (Ed.). 1847. Historia física y política de Chile. Botánica, Tomo III. En la Imprenta de E. Thunot y Ca., París. 484 pp.
- GAJARDO, R. 1994. La vegetación natural de Chile. Clasificación y distribución geográfica. Editorial Universitaria, Santiago, Chile. 165 pp
- GARDNER, M.F., P. HECHENLEITNER & J. HEPP. 2015. Plantas de los bosques de Chile, Royal Botanic Garden Edinburgh, UK. Imprenta Albe De Coker, Amberes, Bélgica. 202 pp.
- HOFFMANN, A.E. 1978. Flora silvestre de Chile zona central. Ediciones Claudio Gay, 1ra Edición. Santiago, Chile. 254 pp.
- HOFFMANN, A.E. 1991. Flora silvestre de Chile zona araucana. Ediciones Claudio Gay, 2da Edición, Santiago, Chile. 258 pp.
- HOOKER, W.J. 1833. Contributions towards a flora of South America & the islands of the Pacific. *Botanical Miscellany*, vol. 3(8-9):129-211, 302-367. London: John Murray
- HOOKER, W.J. & ARNOTT, G.A.W. 1832. The botany of Captain Beechey's voyage. Part 2: 49-96 (Jan-Feb 1832). Treuttel & Würtz, London
- HOOKER, W.J. 1849. *Escallonia macrantha*. *Curtis's Botanical Magazine* 75 Ser. 3, Vol. 5, t. 4473
- HOOKER, J.D. 1881. *Escallonia rubra* var. *punctata*. *Curtis's Botanical Magazine* 107 Ser. 3, Vol. 37, t. 6599
- KAUSEL, E. 1953. Revisión del género *Escallonia* en Chile. *Darwiniana* 10: 169-255

- KELLER, C. 1960. Un testigo en la alborada de Chile (1826-1829). Traducción del escrito original de Eduard Poeppig, Editorial Zig-Zag, Santiago de Chile. 507 pp
- LAZO, W. 2010. Viajeros y Botánicos en Chile durante los siglos XVIII y XIX. Editorial Universitaria, Santiago de Chile. 310 pp
- MORELLO, S. & S. M. SEDE. 2016. Genetic admixture and lineage separation in a southern Andean plant. *AoB Plants* 8: plw034, doi: 10.1093/ aobpla/plw034. (published online).
- MORELLO, S., L. M. GIUSSANI & S. M. SEDE. 2013. Análisis preliminar de la variabilidad genética de *Escallonia alpina* y *E. rubra* (Escalloniaceae). *Darwiniana* 1: 227–236.
- MUÑOZ PIZARRO, C. 1966. Flores silvestres de Chile. Editorial Universitaria, Múnich. 245 pp. + 51 lám.
- MUÑOZ PIZARRO, C. 1960. Las especies de plantas descritas por R.A. Philippi en el siglo XIX. Ediciones Universidad de Chile, Santiago de Chile, 189 pp.
- MUÑOZ-SCHICK, M. 1980. Flora del Parque Nacional Puyehue. Editorial Universitaria, Santiago, Chile. 557 pp.
- NOVOA, P. 2013. Flora de la Región de Valparaíso. Patrimonio y estado de conservación. Catálogo documentado y fotográfico. Editorial Fundación Jardín Botánico Nacional. 363 pp.
- PEÑA, N. 1908. Viaje a Valparaíso i Santiago de Jorje Vancouver (Traducción del capítulo del libro original). Imprenta Mejía, Santiago de Chile. 104 pp.
- PHILIPPI, R.A. 1859. Plantarum novarum Chilensium Centuriae sextae continuatio, *Linnaea* 30(2): 185-212
- PHILIPPI, R.A. 1861. Observaciones botánicas sobre algunas plantas recojidas en Chile por los señores don Ricardo Pearce i don Jerman Volekmann. *Anales De La Universidad de Chile* 18: 43-69
- PHILIPPI, R.A. 1864. Plantarum novarum Chilensium Centuriae inclusis quibusdam Mendocinis et Patagonicis. *Linnaea* 33: 1-308
- PHILIPPI, R. A. 1894. Plantas nuevas chilenas de las familias que corresponden al tomo III de la obra de Gay. *Anales De La Universidad De Chile*, 85: 491-514
- POEPPIG, E.F. & ENDLICHER, S.L. 1835. Nova genera ac species plantarum, quas in regno chilensi peruviano et in terra amazonica annis mdcccxxvii ad mdcccxxxii legit Eduardus Poeppig et cum Stephano Endlicher descripsit iconibusque illustravit, vol. 1
- PUNTIERI, J. & J. CHIAPPELLA. 2011. Plántulas de la Patagonia: Guía Breve de Identificación. Editorial Caleuche, Bariloche, Argentina. 112 pp.

- RAMÍREZ, C. & C, SAN MARTIN. 2005. Asociaciones vegetales de la Cordillera de la Costa de la Región de Los Lagos. En: Smith-Ramírez C, Armesto J. y Valdovinos, C. (Eds.). Historia, biodiversidad y ecología de los bosques costeros de Chile. Editorial Universitaria: 206-223 pp
- REICHE, C. (1899). Estudios críticos sobre la flora de Chile: tomo III: (continuación). Anales De La Universidad De Chile, 103: 783-828.
- REICHE, C. 1902. Flora de Chile, Tomo Tercero. Imprenta, Litografía i Encuadernación Barcelona, Santiago de Chile. 404 pp.
- REES, A. (Ed.). 1809. The Cyclopædia; or, Universal Dictionary of Arts, Sciences, and Literature, Vol. XIII. London Longman, Hurst, Rees, Orme & Brown...., London, UK. 790 pp.
- RIEDEMANN, P. & G. ALDUNATE. 2001. Flora nativa de valor ornamental. Identificación y propagación. Zona centro. Editorial Andrés Bello, Santiago, Chile. 566 + 134 pp.
- RIEDEMANN, P. & G. ALDUNATE. 2011. Flora nativa de valor ornamental. Identificación y propagación. Zona sur y austral. Segunda Edición. Salecianos Impresores S.A., Santiago, Chile. 526 pp
- RODRÍGUEZ & KIESSLING 2019. Escalloniaceae R. Br. ex Dumort, 136-158 pp. En: R. Rodríguez & A. Marticorena (Eds.) Flora de Chile, Vol. 3 (2) Droseraceae-Quillajaceae. Universidad de Concepción, Concepción, Chile. 266 pp.
- RODRÍGUEZ, R., C. MARTICORENA, D. ALARCÓN, C. BAEZA, L. CAVIERES, V.L. FINOT, N. FUENTES, A. KIESSLING, M. MIHOC, A. PAUCHARD, E. RUIZ, P. SANCHEZ & A. MARTICORENA. 2018. Catálogo de las plantas vasculares de Chile. Gayana Botánica 75(1): 1-430. (Base de datos asociada en <http://catalogoplantas.udec.cl>, continuamente actualizada).
- RUIZ, H. & J. PAVÓN. 1802. Flora Peruviana et Chilensis, sive Descriptiones et icones plantarum peruvianarum, et chilensium, secundum sistema Linnaeanum digestae, cum characteribus plurium generum evulgatorum reformatis. Vol. 3. Impr. de Sancha, Madrid
- SEDE, S. & S. DENHAM. 2018. Taxonomic Revision of *Escallonia* (Escalloniaceae) in Argentina. Systematic Botany 43(1):364-369.
- SILVA, F. 2010. Flora Agropecuaria de Aysén. Ministerio de Agricultura de Chile, Servicio Agrícola y Ganadero. Región de Aysén. Primera edición. 520 pp.
- SLEUMER, H. 1968. Die gattung *Escallonia* (Saxifragaceae). Verhandelingen der Koninklijke Nederlandse Akademie van Wetenschappen. Afdeling Natuurkunde 58: 1-146
- SLEUMER, H. 1984. *Escallonia*. Pp. 27-36 en Flora Patagónica Vol. 4b, ed. M. N. Correa. Buenos Aires: Instituto Nacional de Tecnología Agropecuaria.
- SPEGAZZINI, C. 1897. Primitiae Florae Chubutensis. Revista de la Facultad de Agronomía y Veterinaria, La Plata 3(32-33): 591-633

- TEILLIER, S., G. ALDUNATE, P. RIEDEMANN & H. NIEMEYER. 2005. Flora de la Reserva Nacional Río Clarillo. Guía de identificación de especies. Impresos Socías. Santiago de Chile. 367 pp.
- TEILLIER, S., MACAYA-BERTI, J., GARCÍA, N., A. MARTICORENA, ROJAS, G. & H. NIEMEYER. 2022. Flora de la Región Metropolitana de Santiago. Guía para la identificación de las especies. Universidad de Chile. 671 pp
- TEILLIER, S., R. VILLASEÑOR, A. MARTICORENA, P. NOVOA & H.M. NIEMEYER. 2018. Flora del litoral de la Región de Valparaíso. Los Molles - Santo Domingo: Guía para la identificación de las especies. Andros Impresores, Chile. 618 pp
- TEILLIER, S. 2008. Plantas de Chile en parques y jardines del mundo. Chloris Chilensis Año 11, Nº 2: 80-101.
- TEILLIER, S., A. MARTICORENA, J. MACAYA, C. BONNEMAISON & J. DELAUNOY. 2014. Flora Reserva Biológica Huilo Huilo. Guía para la identificación de las especies, vol. II. Imprenta Maval, Chile. 373 pp.
- THIERS, B. 2022. [Continuamente actualizado]. Index Herbariorum. A global directory of public herbaria and associated staff. New York Botanical Garden. Available from: <http://sweetgum.nybg.org/ih/> (accedido 12-08-2024).
- URBAN, O. 1934. Botánica de las plantas endémicas de Chile. Soc. Imp., Concepción, Chile. 291 pp.
- VANCOUVER, G. 1798. A voyage of discovery to the North Pacific Ocean, and round the world; in which the coast of north-west America has been carefully examined and accurately surveyed. Undertaken by His Majesty's command, principally with a view to ascertain the existence of any navigable communication between the North Pacific and North Atlantic oceans; and performed in the years 1790, 1791, 1792, 1793, 1794, and 1795, in the Discovery sloop of war, and armed tender Chatham, under the command of Captain George Vancouver, Vol. 3. G. G. and J. Robinson, Paternoster-Row; and J. Edwards, Pall-Mall, London, UK. 505 pp.
- ZULOAGA, F., O., MORRONE & M. J. BELGRANO. 2008 (eds.). Catálogo de las plantas vasculares del Cono Sur (Argentina, sur de Brasil, Chile, Paraguay y Uruguay). Monographs in Systematic Botany from the Missouri Botanical Garden 107: 1-3348. Base de datos asociada: <http://www.darwin.edu.ar/Proyectos/FloraArgentina/Especies.asp> (consultada 20/07/2024).

Citar este trabajo como:

Penneckamp, D.N. 2024. El complejo de variedades de *Escallonia rubra* (Ruiz & Pav.) Pers. (Escalloniaceae). Chloris Chilensis, Año 27, N° 1: 121-153. URL: www.chlorischile.cl
